

**JUL. MAŘÁK VE VZPOMÍNCE ŽÁKOVĚ.** Před rokem 1885. mnozí opouštěli nespokojeně malířskou akademii pražskou, aby šli jinam — nejvíce do Mnichova — hledat kratší cesty ku studiu přírody. U nás to šlo ztěžka: »ars longa« říkával jeden ze starších profesorů. A aby její délka ještě více se natahovala, trvala pouf od jedné antiky ke druhé tak dlouho, dokud kandidát nesmrtelnosti nenaučil se kreslit všecky z paměti.

Podzimními větry téhož roku zavál konečně na pražskou akademii jiný vzduch: již od jara se něco o tom povídalo a vědělo se, že odejde na odpočinek zasloužilý prof. Ant. Lhota, a na místo něho přijdou síly nové, ale netušeno, že změna osob podmíní značné změny v celé organizaci školy: ne více antika, málnka a ateliery, rozdělené na genre a malbu historickou uvítaly ty, co po prázdninách znova zavítali do Prahy, ale tři paralelní školy, samostatně vedle sebe působící.

Vedle zbylé školy prof. F. Sequense otevřena škola Pirnerova a krajinářská Mařáková. — Prof. Mařák přebral rektorství, přebral ho ale ne jako figurující osoba starého renomovaného ústavu, nýbrž jako organisátor nové školy, k jejímuž zřízení a ustálení potřeba síly, houževnatosti a lásky. A nebylo to organizační působení lehké a jednostranné, nejednalo se jen o to, během krátké doby ukázat, že přeměna akademie byla zdravá, že je po ruce dosti zdárného materialu k rychlému vzdělání odbornému, ale jednalo se také o to, postaratí se, aby tento material měl dosti prostředků, aby nemusil své nadání utápět v malicherném »kšeftaření.«

To nebyla práce v rektorátě v ty a ty úřední hodiny, ale spousta cestiček a cest, jednání a vyjednávání, audiencí a rozmluv at se soukromníky, at členy Krasoumné Jednoty, at s vysokou šlechtou, na místo-držitelství anebo ve Vídni. A výsledky? — Správa Jednoty, zemský výbor i vláda byly po prvé školské výstavě o pokroku na ústavu přesvědčeny, stipendia soukromníky založena a nejbližším rokem podpůrný spolek pro nemajetné akademiky zaražen. Božítku! jak lehko a krátce to všecko vypočteno naproti tomu mnoho-li obětavé práce to vyžadovalo!

Pojednou probuzen zájem o školu, o které se skorem jen tolik vedělo, že bývala v Klementinu a teď že přestěhována k Rudolfinu, pojednou živý interes o mladíky dlouhých vlasů a na výstavách zastavováno před jich obrazy ano ty obrazy nejen obdivovány, ale také zakupovány! Stal se div? Ba nikoli, jen zásluha činné oné osoby s posněženou hlavou, jež neváhala osobně k výstavám zvát, při zahájení vlivuplné osoby vítati, prováděti, vysvětlovati, upozorňovati a s velikým taktem žáků své i jiných škol se ujímati.

A té doby vzrostl zájem o akademii a její vývin nejvýše — bylo mnoho lidí, kterým na srdci ležel zdar její. — Teď toho potřeba se tolik necítí: vždyť postoupila do řady vysokých škol státních! — —



Prof. Mařák přejav vedení školy krajinářské od dob Haushoferových úplně neobsazené, obětoval mnoho roků klidu a sil, ujmутých umělecké tvorbě vlastní u věku, kdy zdraví jeho nebylo již příliš pevné, ač zápal mladistvý. U něho a tenkrát neznal úřad, odbýti jednou — dvěma hodinami opravu prací žáků, za letního pobytu školy ve kraji jezdit za nimi atd. a zastati povinné správní řízení učilištní. Dosíci něčeho pro dobro chovanců bylo mnoho chtíti a rozmýšleti, využitkovati vhodné chvíle, známosti a vlivu — chůze ustavičné! Pak přijímati ohleduplné návštěvy o umění jeho (příliš platonicky) nebo ústav se zajímající, druhdy dokonce dilettující, časové otázky zodpovídati, rozebíratí svůj atelier, školou voditi, Jednotě zkušenostmi pomáhati atd. Pro záměry své promluvil v čas, přímo, prozářeně a srdečně. Soukromě nepropustil nikoho bez rady nebo přispění.

Je-li působnost jeho pro celek blahodárná, stal se škole své otcem nejobětavějším. I pro hmotnou stránku je jeho heslo: »Přijal jsem Vás, jsem povinen se také starati, abyste klidně mohli pracovat.« V jeho mysli má každý žák své oddělení, a v rozhovorech seznáte, že od minulého o vaší práci a osudech přemýšlel, máje určitý účel: opatřiti každého netoliko prostředky vyjadřovacími, na jeho nadání se hodícími, vlastním tvaroslovím, nýbrž rozvíjetí i jeho činnost představovací.

Vzdělání — nejen umělecké — usnadňuje poznati posluchače.

Při každé téměř opravě zahajuje i rozhovor o případných otázkách, obrazech, umělcích, které zná, výstavách přítomných, krásách přírodních, časopisech i knihách, pořád něco poutavého, hledí působiti na obrazotvornost a zároveň shledati, jak u koho slovo působí.

Za opravy neobyčejně plasticky vyloží, kde je omyl proti žakovu vidění (na př. chladnějším, teplejším atd.), kde poměr částí napraviti, jak pokračovati — hned se utvoří jasná situace a vidíš, jak třeba pozornosti přidat — pak promítá řeč na hlubší význam úkolu a vnuká nadšení konče: »Jen hezky svobodně!« Zastaví se u jiného, který maluje totéž a hle! toho docela jinak, zdá se někdy přímo opačně přivádí na pravou cestu, vyslychaje také, jak si žák tu úlohu představuje. Na konec dá se do větší rozmluvy s někým, škola s nástroji v ruce se přibližuje, až stojí všecko kolkolem.

Krajinářská byla a je posud jediná síň, škola a ateliery. (Je tam, i v celém ústavě vůbec, hanebné postranní světlo, známá kolikaměsíční staroměstská tma střídající se někdy se žlutým odrazem protější fronty Rudolfinské. Těžkým stopám toho v barvě nsnadno pak odvykati.)

Nedělilo se na první, druhý atd. ročník; přijat po zkoušce několikadenního kreslení, nebo jen na práce samostatné, které přinesl, umístěn byl žák dle nadání; tu počal brzo s barvami, tu dlouho kreslil — jak bylo zdrávo, uhlem, prostředkem velice tvárným, napřed. Začátečnickům professor stavěl zátiší různolátečná, zprvu jednoduchá, navádění samostatně pochopiti celý jich dojem a bylo-li kresleno, vyjadřovati silou a způsobem kresby také barvu. Tomu věnoval vždy velkou péči, aby byl základ důkladný, pokud možno zpříjemněný (každý, jak známo, chce hned obrazy malovati) a aby p. prof. sám seznal směr schopnosti. Přineseny-li větvičky, křoví dubové, borové) upozorňoval živě, jak a kde listí vyrůstá, jak silné jsou větvičky u poměru ku kmenu a listím, proč se zakřivují — vůbec vžití



REPROD.  
PŮVODNÍ  
LEPTANÉ  
RYTINY. ≡





PODZIMNÍ PRÍŠERÍ.

OLEJOVÝ OBRAZ. — REPRODUKCE DLE RYTINY VYDANÉ KAESEREM V MNICHOVĚ.



se do jejich života. To studium se střídalo později s kompozicemi, doprovázenými rozmluvou o významu silhouetty, formy, linie i souzvuku barvy na účel nálady. Na stafáže brány modely (na př. i kozel) sestaveno i okolí a vystihován celek, ne detail. — Utěšené bylo u výkladech professorových, jak byl vynalezavý v odborném názvosloví, kde hleděl zachovávat čistotu řeči. (Známo, že posud by ledakde to působilo obtíže.) Musili jsme se mnohdy usmívat, ale tuze se nám výrazy líbily.

Sotva na jaře počalo hrát slunce, nestála práce naše u vnitřku za nic (ustavičně bylo obsazeno sedadlo, kdysi z bedny improvizované — Dvořák nad ně přibil firmu »u grand valacha«). — Jen už pobyt na venkově a krásné motivy — vyšší stupeň — obrazy! Staří účastníci vyprávěli o té slávě, mladí toužili. Pak se hledalo, vyjednávalo, jinému jinde se líbilo — spory — a na konec musilo se, kde si nás asi deset, vůbec chtěli vzít na starost. Peněz bylo jen 400, ale p. prof. našel někdy dobrodinečka; tak pořízen i chudým »šelmosmrt (polní náradí — lexikon Dvořák). Osadil se sál, quartetto přichystalo sbory, večer se zpívalo, hrálo bramborové divadlo atd., vůbec obrácena ves na ruby.

Hnali jsme se po velkolepých motivech srdce svého, ať se na ně stáčílo nebo ne a třeba hodinu cesty. Dlouho musil p. prof. přesvědčovati, než to vymluvil. Mladším vykázal za studium pokračovací kouty, skalky — detaily.

Pochopitelno, jaký to úkol ve přírodě, měnivě okamžikem, přispůsobovati mnoha žákům (druhdy tragicky svedeným ke směru hotové-

mu, jenž k nadání osobnímu nepřísluší) jejich vlastní mluvu tvárnou a vychovávati ku vývinu individuálního slohu! Celkem vedl prof. M. cestou porozumění přírodě k nadšení pro ni — věděl, že nadání s nadšením a vzděláním tvarovým utváří osobitě estetický přízvuk díla. Nabádal především opět dojem celků viděti, přirovnávati barvu k barvě, sílu k síle a kvapem, třeba-li podstatné části zachytiti; doporučoval v malých rozměrech malovati skizzy dojmů vzduchových.

Vysvětloval působnost vzduchu na perspektivu krajin, jeho svítivost, odlesk na hmotách, na kterých částech se odráží, kde světlo prochází, zasvěcoval do života rostlinstva, pohyby jeho, aby všechno listí mělo světlo a vzduch; vlny pozemí, složení skal atd. Nenáváděl »tou barvou docílíte«, nýbrž »zkoušejte!« Z palety radil odstraniti jen látky rychle černající.

Krajinářské bylo též vytýkáno, že něco maluje se podobně. To však vyplývá ze vzájemného přispůsobení žáků společným studiím a v každé škole snadno lze zjistiti. Náš mistr nepřišel prosadit svého směru, jen zkušeností svých užít. Co na proslavených školách dávali profesoři kopírovati nejprve své obrazy a poroučeli dokonce určité barvy, dbal on, aby posluchači obrazů jeho ani nespátřili, jen náhodou se nám to poštětilo. A měl radost i z každé holé pláně naší, jen když v tom viděl kus osobního uměleckého projevu.

Potíže měl s námi za měsíců zimních u vyšších letech, kdy chtěl, abychom používající studií a kreseb vlastní sílu tvůrčí projevili silněji. — Na nějaké výjimky — přese všechnu výmluvnost obyčejně pak



SAMOTA.

KRESBA UHLEM.





### PODZIMNÍ VEČER.

SKIZZA K OLEJOVÉMU OBRAZU V C. K. DV. MUSEU VE VÍDNI.

okopírována špatně dobrá studie. Nebylo animo už pro to zlé světlo. A pak se mu přehrnula přes výchovu jeho vlna — špatné chápání realismu vůbec — tím nepochopením byl tuze prosycen vzduch a vrcholilo v kategorickém, »že se v ateljeu nemá nic dělat.« —

Čtyřicetiletá činnost umělce našeho, ode dávna slavného v cizině — a počítejte významnější originaly v Čechách! Několik! Jeho proslulé kresby uhlem, nevystihnutele sebe lepší reprodukcí, přinášely sice pilně, nejvíce v otisku nákladných rytin cizích naše časopisy; ale originály viděli jen návštěvníci císařské obrazárny atd. — v cizině. Všechno a mnoho! je světem roztroušeno! V prvních letech pobytu pražského ukřivdilo se mu ledakde, on pak věnoval se tím horlivěji škole a na veřejnost nevystupoval.

Jediné nevyhnutelné přání: Kéž je možno shromáždit všechna díla — mimo obrazy, kartony, leptané rytiny, obzvláště též nádherné studie přírodní, návrhy, skizzy — až po nejmenší kresbičku, všechno! a uspořádati u výstavě velikolepé a nanejvýš poučné, aby se poznalo, jaké to skvělé, křišťálové zrcadlo mysli odrazilo nesmírný celistvý a svrchovaně samostatný sen o kráse světa. Jinak bude všechno zoufale kusé a od národní spravedlnosti daleko.

Julius Mařák vyšel ze školy romantické, kde, v celku, učeno dosíci dojmu pravděpodobným hromaděním silně vyjádřených linií a tvarů.

V tom směru ujal se 1. důkladného studia hlubin krásných lesů, vynikajících motivů stromů, skal a p. A 2. jeho hluboký cit pro přírodu, básnický duch, nevnímal jen kaleidoskop zajímavých naučených tvarů. Viděl intenzivně příčiny a účiny, děj, život, kde jiný mrtvé části kladl vedle sebe a všechno řízeno do souladu tajemným vznešeným zbožňovaným zákonem. Tu duševní činnost jal se promítati do tvorby, ona tvoří obsah jeho nálady (jakožto citu) onoho plus nad obyčejným smyslovým vjemem a stopami jeho v mysli — kadenci, ton osobní každé umělecké mysli, poměr, v jakém se tvoří ty zázračné skupiny značek světa v duši, skupiny provázené povznesením a nadšením, proto že se zvyšuje vědomí vlastní jsoucnosti (duše mluví). Ta sdružení jsou povahy charakteru nálady, spřádána obrazotvorností látka dochvilná (nálady v obecnějším slova smyslu). Nálada, jsouc osobní musí míti sdělení, mluvu, prostředky osobní, pravdivost! (Umělec realistický má též tu disposici dánu; když nějaký dojem přírodní, právě viděný se s ní shoduje, náladu ze vnějška probudí — maluje, ale náladu zachovává, dojem přírodní se úžasně mění.)

Obsah nálady Mařákovy je tedy ten způsob osobního, silně vytvořeného názoru světa jakožto celku obdivuhodného, souladného, dokonalého, rovnováha a dějem vyrovnání (příčina — účín) a tvary i barvy, jak přísnou disciplinou svrchovaně citlivě naučil se je



rozeznávat a k účelu vyjádření mysli užívat, musí mu to pospolu hlásati v díle. Je tedy chyba, chtít na něm jako dílo význačné vlastní jeho srdci, kterýkoli kout, jak ve přírodě je rozložen, část děje. On díla dle přírody posud považuje za studie, analysu (my ovšem vidíme ho v nich celého). Neběží tedy o »opravu« přírody jak jsem též slýchal), nespokojenost s ní. Pravdivost jeho záleží u vystižení přírodního zákona, jak jej pochopil a jak mu osobitou náladu tvoří. A je v plném smyslu slova syntetik. Ovšem našel i maloval mnoho krajin, kde sen jeho v přírodě byl uskutečněn, ale hlavně je způsob jeho tvorby: Promítati nejprve silhouettu myšlenky, rozdělení světla a stínu v malém rozměru — a těch rozvrhů tolik, až bude nejvystiženější; pak u větším formátu vyplňuje obrysy tvary, kterým dává dle nálady do celku organicky růsti. Na části užívá četných studií ze přírody (schraňovaných povždy v atelieru). Pokračuje na jednom či více kartonech, až vyváží části do klidu. Chce-li malovat, počíná pak ještě od rozvrhů barevného souzvuku.

Přirozeno, že nejvíce trvá při nejsilnějších vlivech mládí (na př. o starém bukovém lese u Brandýsa n. O. mluvívá) a tam, kde nejlépe může velké myšlenky silně vyjádřiti, krásném lese a jeho nesčíslných představách; studoval, kde nejvíce ta skvostná vegetace je zachována, od kleči krkonošské, pralesů šumavských a hvozdů alpských až do kaštanů i věkovitých křivých a šedých oliv u jezera Gardského, oživuje však také vlny terénu na planinách, s dálkami a tahy mračen (na př. skvělý »když vítr přes lada táhne«) skalní chrámy atd. Jaká to úžasně odstíněná stupnice náladových povah od myšlenek epické, článkované šířky (na př. První skřivan, Ráno atd.) až do jedinečného »Když si žáby povídají« a lesních pramenů! Kolik tu básní, kde v náladě okamžitě ho poznáte, jak na př. společností stromů jeho mysl ústrojně vzrůstá z půdy,

kořání táhne, rozvětvení rozkládá, sklání, stáčí, aby se listovím celá vetkala do světla vzduchu a tam — nahoře — dala se ovívatí tajemným vlněním poesie. Kde spatříte tak přesvědčivě přizvukované výšiny vypínání se vysokých stromů?! A což ta nezapomenutelná, nesmírná noc, chýlící se na mlčící les s bloudícími dětmi nebo smutek podzima s listím pomalu jako slavnostně se snášejícím do potoků!

V technice úhlem (dle tradice ciziny) vůbec neměl rovného; je to nejen ta něha pelu motýlího — hlavně neobyčejná schopnost vnukati uhlem barvu představeného (i tužkou, křidou, rytinou atd.) Příklad nejnápadnější je »Západ v lese«, kde je úžasně vyjádřeno kmitání červených paprskův, až se oči zdají oslněny.

Barvu na malbách má svoji případného souladu k náladě a je neporozumění přirovnávatí tony jednotlivostí zase k částem od veristických krajinářů malovaným a hmotu přizvukujícím. Teprve žádoucí poznání veškeré tvorby správné ocenění a mnohá překvapení přinese. Prozatím je vlastně znám skoro jen Podzim v Rudolfině a několik maleb dekorativních, mohutného klidu v rozvrhu a barvy pro vnitřek případné, aby podporovaly a ne bořily citlivou rovnováhu architektury. —

Prosím, aby se mně odpustilo, že odvážil jsem se na matnou, kostrbatou upomínku, tam, kde otvírá se nesmírný pohled do všehomíra a kde bude potřeby součinnosti opravdivé a hluboké všech srdcí, která lnou k umění. Neboť Julius Mařák je veliký tvůrce, vždy a všude za velikými cíli spějící, jeho Dílo je obrovské, svrchovaně samostatné, je souladná povaha umělecká, předchůdce a pokračovatel, náš světlý zjev jako člověk, umělec i učitel a připojuji, že ne náhodou sourodák a druh Bedřicha Smetany z mladých let. Jistě není jen moje přesvědčení, že čím byl Bedřich Smetana české hudbě, je Julius Mařák českému krajinářství.

F. KAVÁN.



KRESBA TUŽKOU.





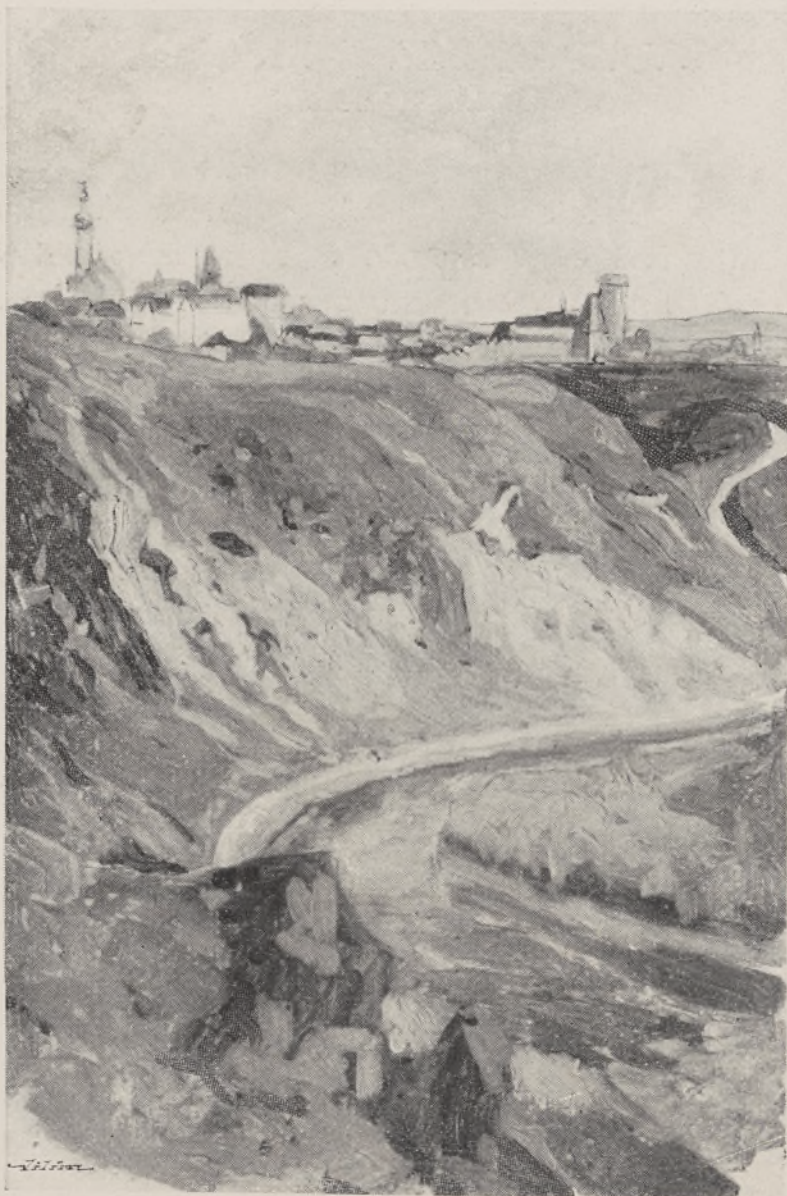
RANNÍ PÍSEŇ.

Z CYKLU »LESNÍ SAMOTY«.





GRANIT.  
ČERTOVKA  
U BECHYNĚ.  
=SKIZZA.=



TÁBOR.  
SKIZZA PRO  
NÁRODNÍ =  
=DIVADLO.





VEČER.

= Z CYKLU »DENNÍ POČASÍ«. =  
VYDAL KAESER V MNICHOVĚ.

## JULIUS MAŘÁK. NAPSAL K. B. MÁDL.

**J**téhož roku, kdy byl Théodore Rousseau poprvé ze Salonu odmítnut a obhájci klasicistických a akademických tradic a pouček zahájili urputný boj proti pokrokovému hnutí, jež za padesát následujících let postavilo krajinářství jako lodivoda a učitele v čelo vši moderní umělecké produkce, téhož roku kdy nové krajinářství bylo ze Salonu jako vítěz vyhnáno, téhož roku, kdy vlastně založena byla škola barbizonská a les fontainebleauský přijímal pod svůj zelený krov první utečence z Paříže, téhož roku, kdy se objevil Jules Dupré se svou táhlou, bouří zvrženou plání southamptonskou, narodil se v Litomyšli učitel naší nejmladší generace krajinářské Julius Ed. Mařák. Před čtyřašedesáti lety. Jako mladý gymnasista měl dvoji

lásku: k hudbě a k malířství, a dlouho kolísal mezi oběma. Lásku k hudbě si zachoval do dnes v první vroucnosti, ale stal se malířem. Na pražské akademii byl žákem Maxe Hašhofera, dvě leta (1858—1860) pobyl v Mnichově, sedmadvacet let ve Vídni a od roku 1887 vede krajinářskou školu na pražské akademii. Všechna ostatní data životopisná patří jeho práci, slučují se s jeho dílem, které je jedno z nejobsáhlejších, nejhlubších a nejpoetičtějších, jež na nivách českého umění výtvarného vpučelo, rozkvetlo, uzrálo a ovoce přineslo.

Chci psát o něm, chci se pokusit o to, slovem vystihnouti a vypověditi jeho zevní vzhled a vnitřní povahu a první myšlenkou mojí je, že nejsem při tomto počínání na pravém místě. Je bledý, šedavý, podmračný den a sedím mezi papíry a knihami. Mám





## STUDIE Z ABRŠPACHU.

KRESBA UHLEM.

kolem sebe všude, po stolech, skříních a na podlaze, rozložené Mařákovy perové a uhlové kresby, fotografie jeho maleb, jeho lepty, a v hlavě vznícené a oživené vzpomínky na jeho cyklus historických krajin v salonu královské lože Národního Divadla, na naše hrady v Českém Museu, na jeho obrazy v galeriích a výstavách, a ty, jež jsem kdy viděl v soukromém majetku anebo vídal se roditi v atelieru mistrově. A přece to není pravé ovzduší a prostředí.

Před otevřenými okny mé pracovny zvedají se veliké plochy pražských činžáků, v jejich žlutavých a červenavých stěnách úmorně jednotvárné růžence oken; z dlažby ulice stoupají rachotivé zvuky kol a kopyt a úlomkové hlasy ledajakých hovorů. Jsem ve velkém městě a cítím nervosní a tvrdý klopot jeho víření, shonu, ježž planý požitek a úporný zápas o živobytí ku předu žene, a měl bych vlastně býti daleko, daleko odtud, kde by nic nepřipomínalo vojenské linie naší architektury, kde není ulic a chodníků, povozů a lidí, kde je posvátné ticho, nesmírná zeleň a bář nebes jako modravý křišťál. Měl bych psati tuto studii někde na hrubém sroubeném stolku malé zahrádky při boku skryté myslivny, abych mohl chvílemi pozvédnouti oči ku katedrále lesa kolkol rozloženého a stále slyšel jeho tichý šelest, stále cítil jeho osvěžující ozon, měl plaché laně před sebou, mír v sobě a velebu nádherné přírody u sebe. Na pažitu v boru položené zahrádky měl bych seděti, tváří v tvář lesu, oné říši, plné vznešené a šumné poesie, která je vlastní doménou Julia Mařáka. Pak bych mu byl v pravdě blízko a snad by mi spletilé mlázi, sloupy pňů, zeleň korun, paprsek slunce, mihnutí zvěře, zurčení skrytého praménku prozradilo aspoň díl svého půvabného a ukáživého snění za ranného jitra nebo při smrákavém večeru, o němž J. Mařák ví a které proň není žádným mysteriem.

Nejednou, mnohokrát bylo již řečeno, že jest Mařák poetou lesa. Třebaže tato dvě slova často byla opakována, neztrácejí na váze a nepozbývají pravdy, neboť ať již Mařák v dlouhé a zrovna nepřehledné řadě prací svých má mnoho listů a maleb, v nichž také jiné motivy se objevují, přece les zůstává jeho královstvím. Z jeho nitra a hloubí vynesl nejkrásnější básně, na jeho lisiere zapěl svoje nejjímavější písně. Má také rád divokou romantiku pískovců abrsbašských, kreslil krkonošské vrchy a sněhem svítící velikány alpské, ale vždy zase obrací své kroky do tišin lesních, do skrytu lesních úvalů a strží, a šepot listí



a šum jehličí je mu hudbou nejmilejší. Co tu viděl, co jeho duši zde naplnilo, co zaznělo jeho nitrem pod krovem dubů a buků, v okolí bledých habrů a bílých bříz, co snil při nehnutých, temně skvoucích zrcadlech lesních tůní, to vše vložil do svých velkých a nádherných cyklů. Lesní samota, Lesní karaktery, Počasí a Denní doby, díla vytvořená v dobách mužného rozkvětu, obsahují třiatřicet písní, jimiž zvučí les. Obsahují také všechnu uměleckou tvářnost Julia Mařáka, jeho nejvlastnější podstatu; neschází v nich jediný významný rys jeho fyziognomie; je v nich jeho vyznání a všechna láska, kterou lne k přírodě a kterou obejmá její zjevy a projevy.

Julius Mařák měl sídlo své vždy ve velkém městě, při tom však stále téměř byl na cestách. Z titulů jeho kreseb pro dřevoryty bylo by možno sestaviti úplné itinerarium, neboť kamkoliv zašel, odtud přinesl si v mapách hojnou kořist, z níž pak pro své uhlové kresby, malby a reprodukce těžil. Svě potulky započal v Krkonoších a ocitl se až na Lacromě; prošel pak všechny země alpské a podnikl několik výletů do severních Uher. Dále nešel. Tam kde počíná pláň osetých polí a kde se do nedozírání otevírá rovná plocha

pusty, ruka Mařáková odpočívala. Zastavil se vždy na úpatí hor, usedl pod stromy při kraji lesa a musel mítí vždy nad hlavou jeho baldachýn, když vyhlížel na rozložitou krajinu a její vzduch a světlo do sebe sál. Ony kresby nesou topografická jména. Jsou to pohledy na určité vsi a hory, na určitá města, na určité hrady, jsou to portréty věrné podoby, ale vyšlé z ruky umělce, který i prostý výstřih krajinový dovede vyzdvihnouti citem a vkusem nad všednost a průměrnou zeměpisnou zajímavost. A naleznete v těchto drobných a jako vedlejších pracích, týž zvláštní, osobitý, mařákovský rys, který v plné síle a výraznosti uložen je v Mařákových hlavních cyklech a dílech. Neznám jeho prvních obrazů. Neviděl jsem jeho Bukový les, Letní den, Lesní kraj, Krajinu ze severních Čech, Východ z bukového lesa a ostatní práce z let padesátých, pochybuju však, že by v nich, aspoň ve znatelném zárodku, již nebylo to, čím se Večer po bitvě u Sadové a Čapí sněm — z roku 1866 — honosí. V nich je již celý Mařák, jakým zůstal po dnes. Přehledám-li jeho celé dílo, vidím, kterak ze všad vyzírá jedna a táž tvář; nikde se její rysy nezamlžují a nerozplývají, ničím cizím nejsou překřížené.



GARDSKÉ JEZERO.

KRESBA UHLEM.



Celé dílo Mařákovo je jednolitě — vzácné jednotlosti.

Večer u Sadové je truchlý, smutný kraj; ne-daleko les, na polích hrozná úroda — matné siluety padlých a mrtvol. Pozdní stíny halí vše v bolestné temno, v dáli na obzoru zmírá konec dne. Silná nálada

opuštěného bojiště, děsivé ticho po třesku bitvy vyvírá z této krajinky jednoduchých tahů a neodolatelné výmluvnosti. Čapí sněm shromáždil se pod ohromným stromem. Obrovitý jeho peň je pravá zahrada příživných a připínavých bylin, za ním houští a změt; jeho obalené větve rozprostírají se v dál i šir



POŽÁR V LESE.

Z CYKLU »LESNÍ SAMOTY«.  
VYDAL KAESER V MNICHOVĚ.

nad travnatou lysinou, kam se nosatí mudrci sletují. Jako lehounkou ironií na tehdejší politické kongresování kreslil Mařák tento krásný list, ale to se dovídáte jen tenkrát, když vám to autor sám mimochodem sdělí. Tendence jeho jinak neleží nikdy mimo rámeček jeho obrazů; ani titulem je nedoplňuje. Bez pojmenování, bez slovního označení mohou Mařákovy práce jít z ruky do ruky a nikdo citlivý a vnímavý nebude po něm se shánět. Všechno, co chtěl a měl říci a nám sdělit, vypověděl černým uhlím na bílém papíře anebo barevným štětcem na plátně. Jsou to hlavně dvě věci, dva momenty, obsažené a vyjádřené již v obou dílech roku šestašedesátého: krása stromu

a nálada, duše kraje. Na těchto dvou úhelných kamelech buduje J. Mařák celé svoje dílo, z nich vyvozuje děle než třicet let, všechno jímavý půvab svých prací.

Nevložil jsem do úvodu této statě zmínku o velikém hnutí let třicátých jen ledabyly, nevyvolával jsem zpomínku na jeho vůdce pouze k vůli efektu. Julius Mařák souvisí s onou evolucí a dvě velká jména školy barbizonské mi vždy přicházejí na mysl, když podléhám kouzlu jeho umění: Rousseau-Corot. S oběma je umění Mařákovo ve spojení, oba podstatné, ba fundamentální díly jeho duše mají s nimi společná zřídla. Od Théodora Rousseaua a Camilla Corota vytékají dva



prameny, které se v Mařákově umění a díle v jedno slévají v řeku jasných šumivých vln, v příjemné šířce tekoucí, která své vody mezi útulnými, křovím a stromovím vroubenými břehy vine. Oněmi břehy, po nichž se za letního dne tak volně a dumavě kráčí. Rousseau, veliký konstrukter stromu a Corot, jemný eklogista, jsou kmotry Mařákovými ať již jeho umění vzrostlo a upevnilo se jich přímým studiem, nebo ať jej pouze tajuplná síla příbuzenství krve a ducha s nimi víže.

Julius Mařák patří k rozeným krajinářům, ne k těm, kteří se jimi stávají úvahou a pozdními, školovými okolnostmi. Vyrostl ve venkovském kraji a jistě že záhy pocítil živé dojmy jeho muzikálních elementů. Prošel pražským učením a když se probral k samostatnosti, nikde nejsme s to nalézt u něho stopy Haushoferových návodů. Jedině intenzivní a oddané studium přírody, bedlivá pozornost, kterou od počátku věnuje nejmenším detailům kraje, pochodí snad ještě ze síní Klementina. Upřímný, ale suchý ještě a tvrdý realismus jeho učitele, který M. Haushofer dovedl přenést na tolik svých žáků, lpění na tvarové podrobnosti, omezování zorného úhlu a pole Mařák překonal. Haushofer posílal své žáky, odkud sám byl vyšel, do Mnichova a na jihobavorská zelená jezera, a kdyby to bylo šlo, uformoval by svoje odchovance alpinisty, kteří horské prospekty snaží se kompoziční námahou učiniti ještě zajímavějšími a malebnějšími, nežli nevyzpytatelná tvořivá síla přírody zadobré byla uznala. Avšak Mařák se vymknul vlastním instinktem a vlastní silou z této dráhy.



PODZIMNÍ VEČER.

OLEJOMALBA.

rosety čestné legie zatknuté v knoflíkových dírkách. I v Mnichově obraceli k nim zraky, neboť slyšeli zvuk jejich pověsti a poznali i jejich díla. V nich našel Mařák ještě zřetelněji a sobě příbuzněji vysloveno, co v jeho nitru bylo latentní, nežliu Schleicha. Za těchto styků, při těchto známotech se teprv jeho vlastní individualita rozvinula do květu, který všichni známe a který nám také přinesl ovoce. Arci ne hned, ne však vinou umělcovou. Teprve tenkrát, když mohl jako učitel mladých duší slovem a příkladem přímo se dotýkati. Před tím jsme si jen ob čas připomínali s pýchou jeho jméno a s libostí dokládali, že »patří k prvním krajinářům rakouským.« Opakovali jsme, co jinde řekli a nepoznávali, že Juliu Mařákovi náleží titul mnohem krásnější a pro nás cennější, že Jul.

V Mnichově našel Mařák toliko jediného umělce, jehož umělecký směr s jeho názory a tendencemi souhlasil, Eduarda Schleicha, který útvar svých krajin opřel o Ruisdaela a něžnosti tonové se naučil u Goy-ena. Jeho motivy, nasbírané při Isare a na dachavských neveselých pláních, měly náladu podzimku, prozíraly závojem deště nebo se nořily v ranní páry a mlhy. Schleich maloval světlo a vzduch, kdežto Haushofer v Praze stavěl svoje hory a rozkládal svoje jezera v nehnulých vzduchoprázdných prostorách v osvětlení zvláštní indiferentnosti. Za dob Mařákova mnichovského pobytu byla již veliká válka mezi starými akademiky a poetickými realisty ve Francii dobojována. Rousseau a Corot objevovali se zase v Salonu, byli členy přijímací poroty, jejich obrazy kupoval také stát a nosili červené



Mařák je českým krajinářem. Nejsou, pravda, jeho díla obrazem českých krajů, podobiznou našich luhů a hájů, našich pohledů a panoram, ale jejich duše je naše duše, jejich snění a hudební zvuk jsou české od jásavé písni skřivana až po melancholii v noci drímajícího úvalu.

Mladého adepta učili detailnímu, analytickému realismu a uzrálý Mařák jej přemohl. Nikoli ignorováním a zanedbáváním, nýbrž tím, že se ho dokonale zmocnil. Jiní zastavili se při jeho zobrazení, Mařák jej přeměnil v nástroj, jímž vyjadřuje vlnění své duše, ustrojil z něho bezpečný, pevný a široký podklad pro své koncepce. Dobře ví o každé podrobnosti v přírodě. Zná rozložitost listu lopuchy, pružnou tenkost stvolu rákosí, krouživý pohyb hloží, výrůst větví a větviček, uložení lupenů, obrat pňů stromů, náhodný útvar kamene, umístění pařezu, rozběhnutí kořenů. Má zbystřené oko botanika a mineraloga. Jenom že toto vše a přemnohé jiné, co detailně postřehuje a studuje, je proň, jako pro přírodu, součástí velkého úhrnného celku. Je malířem krajinářem a vnímá celý obraz kraje, malebný soubor nekonečného množství částic, které u vzájemném vztahu a spjetí hudou polyfonní symfonii. Všechno jest u Mařáka na svém místě a v pravé formě, ne však viděné pod lupou přírodozpytce, nýbrž zabrané v souhrnný pohled malebný. Pitoreskní a poetický dojem kraje, který rázem na sítnici se zachycuje a do duše vniká, stojí Mařákovi nejvyš. Od něho při svém tvoření vychází a k němu v konečném útvaru svého díla se vrací. Chce jej na vždy upevnit, chce do něj vložit všichni sugestivnou sílu, kterou naň boží příroda působí, chce mu dáti všechnu řeč, kterou mu příroda sděluje svoje krásy a půvaby, a proto do svých obrazů zabírá, v nich umísťuje vše, co v ní žije, pohybuje se a dýše. Proň je příroda jedinou neskonalou, skvostnou harmonií; na tisíce a miliony tonů v ní zní, tvoří ji nepočítané množství elementů, ale jen tenkrát, když žádný z nich nad svojí hodnotu a souřadnost se nestaví, když jeden druhému jak ve vlnivém chorovodu družně ruku podává. Tuto unášející souzvučnost, toto krásné liboznění chce mít J. Mařák jediným obsahem svých obrazů. Vždycky. Záhy dovedl se také povznést nade vši znepokojující, neklidnou mosaikovost detailů, záhy našel šťastnou míru jejich síly, vydatnosti a přípustnosti, vyzpytoval tajemství jich vzájemného poměru k bezprostřednímu sousedství a k jednotnosti celku.

Zprvu arci vidí Mařák více nežli jiní při jednom rozevření víček. Jeho umění je dojmové, ne však impresionistické. Okamžitá, letmá, efemerní imprese nestačí jeho touze přivinouti přírodu ku svým prsoum. První dojem u něho je rozhodný a směrodatný a nic jej více nezmění, ale umělec má energii vůle, vroucnost žádosti, vpítí opojivou krásu kraje do sebe až do poslední krůpěje a činí to dlouhým pohledem. Neodtrhne zraku od něho dříve, dokud ji všechnu v sebe nepojoval, dokud si všechny její elementy neosvojí, do-

kud mu nepřejdou v jeho vlastní oči. S lety roste však potence, mohutnost, hned a zrovna v mžiku všechno obsáhnouti, aniž by rapidnost dojmu, rychlost sensace jakou podstatnost a charakterističnost tvaru oslabila a zmenšila. Umělec má ruku stejně jistou a stejně rychlou jako je jeho oko. Kresby nabývají šířky a detail bývá naznačován. Nikoli však amorfně. Je tu a vždy v pravém tvaru a na pravém místě, jenom že ještě více splývá s celkem a vrůstá v momentaní celistvost obrazu. Upevňující a uklidňující zralost přivodila v Mařákově umění ještě další — řeknu — zjednodušení. Motivy nabývají šířky a prostoty. Obsah obrazů a kreseb, tvarový obsah není vždy té mnohosti, jakou druhdy míval. Několik málo prvků krajinových stačí mistru k silnému a zhuštěnému vyjádření toho, co o kráse přírody chce povědět. Mařákova umělecká duše nepoznala nikdy neklidu, netrpěla chorobou znepokojující roztržitosti, nebyla nikdy zmítána příkrými vlnami rozrušující vášně. Jeho cit je vřelý, ale je vyrovnaný; je intenzivní, ne však pobuřující. Nestoupá aniž poklesává; neochabuje aniž násilně vybuchuje. Sílí pouze jako krescendovaný akord, a potom stačí mistrovi již i nevelký počet tvarů za číši, do níž vlévá sugestivnou mocnost svého citového rozechvění.

Lesní charakter, třináct uhlových kreseb ve dvorním uměleckém museu ve Vídni, jichž cyklus Mařákovi dobyl roku 1879 Reichelovy ceny, obsahují velikou část jeho krásného umění. Ne všechno. To bylo již tenkrát tak mohutné a obsáhlé, že potřebovalo nových cyklů, aby se cele mohlo vysloviti. Pro Charaktery bylo thema zředu určeno, dáno thema skoro přírodopisné. Bylo však předloženo umělci, a ten je také umělecky spracoval. Měl vykresliti typické stromy, jež ve skupinových sdruženích, v hájích a lesích v krajích mocnářství rakouského rostou, a Mařák vytvořil typické lesní kraje tohoto mocnářství, v nichž příroda z hluboka oddychuje a nad nimiž šumí perutě neviditelného anděla poesie. Vždycky stál strom lesní před jeho zrakem jako nositel a soustředovatel vši krásy volné přírody a v tomto cyklu učinil jej hrdinou všeho kraje, heroem velebné epopoje o kráse velké přírody. V Lesních charakterech stojí Jul. Mařák v těsné blízkosti u Th. Rousseaua. Není hned druhého malíře, který by strom, lesní strom, jeho tvar, povahu a život dokonaleji znal nežli Mařák. Rousseau je veliký malíř majestatního dubu. Jeho titanský kmen, nesmírná rozloha větví, jich tuhá kapricisnost, kopule jeho koruny jsou předmětem jeho studia a jeho obrazů. Tak jej zná až po ledví, že je dovede stejně mocně a giganticky vybudovati jako příroda sama. Všechno jeho tvar, každá jeho součást přešla mu takorča v žíly a pod jeho pevným štětcem rodí se tyto duby, jako venku podle zákonů přírody rostou. Forma, tělo stromu je pro Rousseaua výrazem, výronem jejich života; jejich optický obraz ocitl se v jeho moci a poněvadž je s to jej podat s grandiosní jistotou, podává





JILMY.

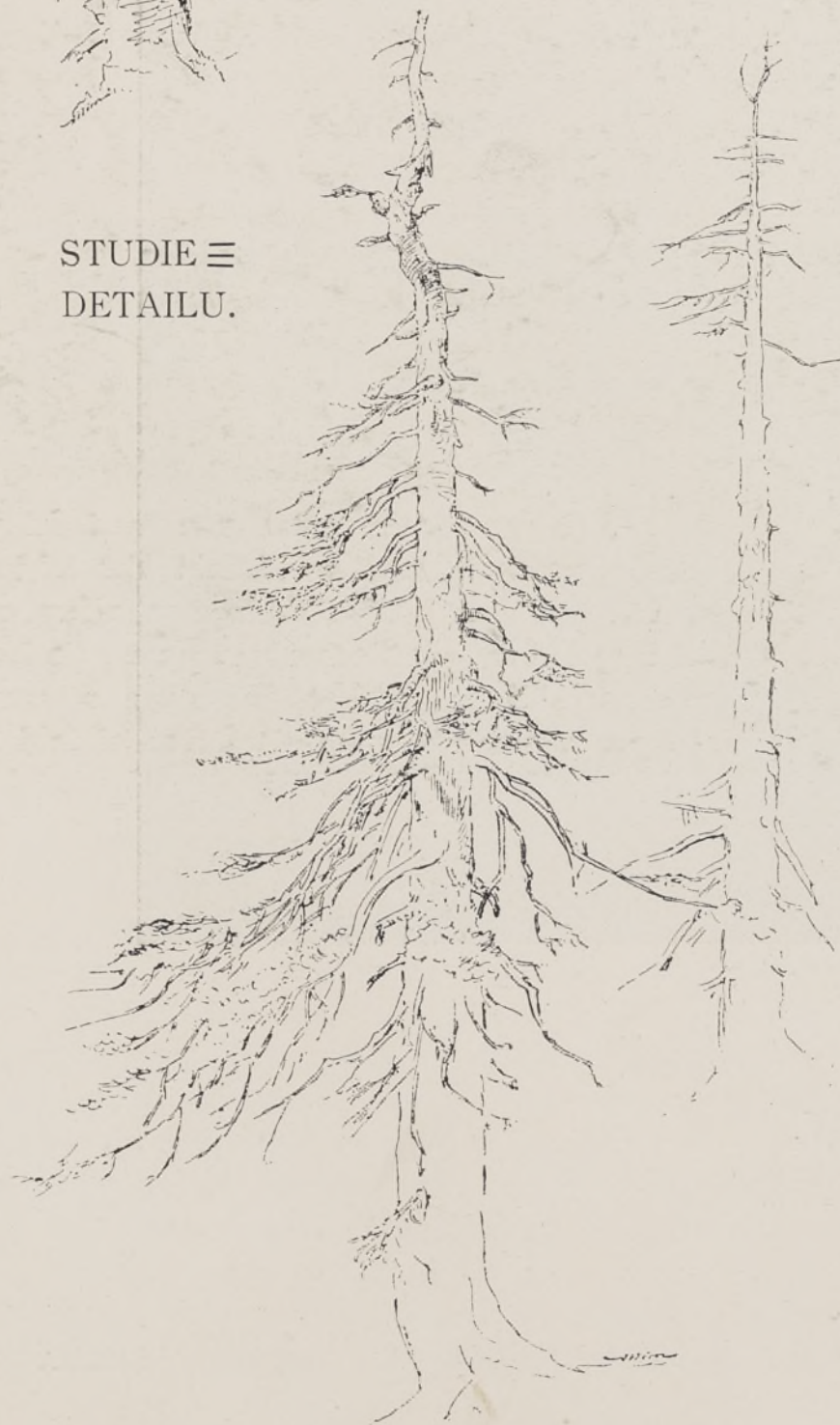


v něm zároveň život stromu. Tu také nalézá se styčný bod, při němž český krajinář s francouzským se dotýkají. Positivnost a podrobnost, znalost a vycítění přirozenosti formy rostlinné přírody je jejich uměleckému charakteru společná.

Mařákovy lesní stromy jsou kresleny jakoby k názornému vyučování, ale umístěny v obrazech dýšících poesii. Charakter stromů, povaha jich skupin, ráz kraje, z jehož půdy vyrůstají, je tu jakoby měly být podrobeny zkoušce z přírodopisu, a mluva linií komposičních, rozložení hmot, unikání do dálek, vibrace světla, kouzlo samoty, to vše je výrazem a výronem ducha vzácně uměleckého. Jako Rousseau i Mařák musí být označen za velikého konstruktéra stromů. Rousseau však ve svém přímém objektivismu přináší všechnu svoji lásku jedině majestatu dubu, Mařák ve svém přítulném subjektivismu obejímá každý strom, který v lese roste. S takou zevrubností jej studoval, s takou vřelostí jeho zrak na něm spočinul, s takou teplou sympatií jej proniká, že pod jeho rukou, v markantních jeho črtách vyrůstají význačná individua borovic a smrků, bříz a oliv, habrů a dubů, jež jsou pak přímo typy svých druhů. Mají osobitý vzhled a při tom jsou representanty veškerých svých soudruhů. Mají také svoji půdu pod nohama. Nerostou na místech ledakterých: jeden na mírné vlně písčité země, jiný na srázu, třetí mezi balvany na rovných stěnách nebo na suchém kamenitém poli. Stoupají po stráních, vybíhají na ostrohy, kryjou se v úvalech a tu rozprostírají své kořeny, zakotvují se jimi do hloubky a zachytávají se jimi jako drápy. Jich pně vytryskují jako rovný vodomet, kroutí se a krabatí, ohýbají jak pruty, vlní se jako vody. Sotva bude který z těchto stromů věrným portretem přinešeným z venku. Mnohem spíše je každý z nich a každý jejich tlum krásnou syntesou z mnohých, syntesou, kterou i vládce vši přírody za správnou uzná.

Zde vylíčil J. Mařák obyvatele lesa, ukázal jejich vzrůst a rozrod, jejich charakteristické a odlišné rozvětvení a obrysy, jejich článkovité a zase jednotné siluety, vypověděl, co vyzkoumal o podmínkách jich existence. V Lesní samotě a Dobách a Počasí líčí jejich život. V Charakterech předvádí své hrdiny a miláčky jednoho po druhém, v druhých cyklech vniká do hlubin a tajů jejich společné říše, chodí v ní jako v čarovné zahradě Armidině, vnímá všechny její půvaby, její velikost a nádheru a co v její oblasti viděl a slyšel, to pak vtěluje v dlouhé řady koncepcí, v nichž se zpovídá básník a netají hudebník. Umělec vchází do lesů za ranního šera, kdy se venku první paprsky dne rodí a krůpěje rosy démantovými slzami třpytí a zůstává v něm až do tmavé noci, kdy do jejich hlubokých a zamklých stínů rudá liška vychází na lup a houkání sovy strašidelně zaléhá. Mařákův les jest ohromný. Táhne se v šír i dál, roste po stráních, na dně údolí, po zvlněných pláních — ale není ohromující. Mařákův les jest bohatý. všechno v něm roste, všechny druhy středoevropských stromů a jejich nohy jako by byly navzájem spjaty nízkým ořeším, kapradím nebo ostružinami; jsou v něm palouky, rybníky a tůně, leckde hrčí potůček a tu onde kmitne se živý stín zvěře; někde trčí opuštěné ruiny nebo se tulí v zelený závoj skryté sídlo — ale Mařákův les není tlačivé pompesnosti. Jako vytváří (ano, vytváří) Mařák stromy správné formy a velikosti, nejednou olbřímí, vždycky v kypré a kypící zdatnosti a síle, a přece tyto velké bytosti rostlinné nedrtí a neomračují nás lidi svým zjevem a dojmem, neboť umělec dovede sdružit sílu s půvabem, ba sílu

STUDIE ≡  
DETAILU.



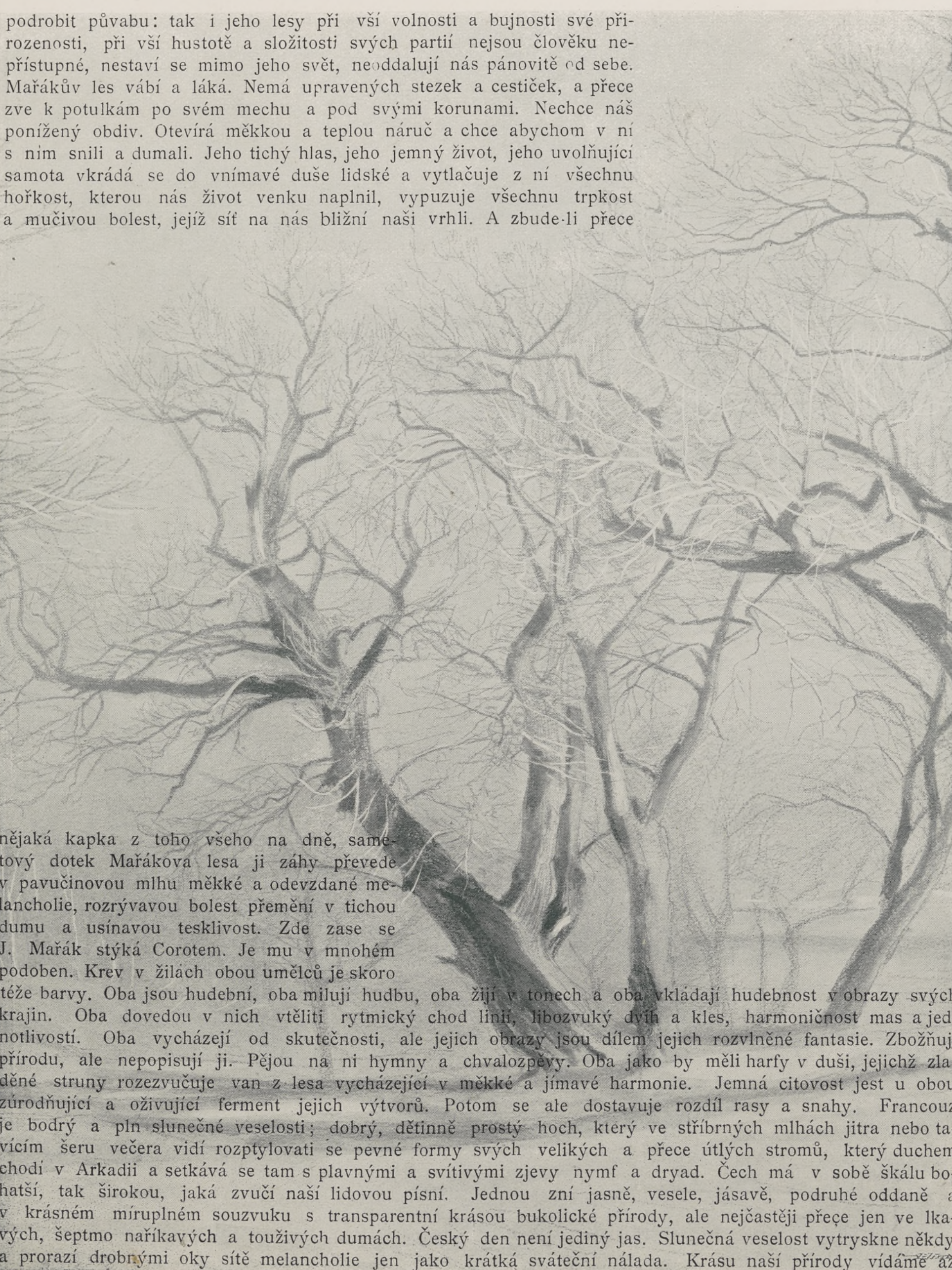




STUDIE.  
OLEJOMALBA.



podrobit půvabu: tak i jeho lesy při vši volnosti a bujnosti své přirozenosti, při vši hustotě a složitosti svých partií nejsou člověku nepřístupné, nestaví se mimo jeho svět, neoddalují nás pánovitě od sebe. Mařákův les vábí a láká. Nemá upravených stezek a cestiček, a přece zve k potulkám po svém mechu a pod svými korunami. Nechce náš ponížený obdiv. Otevírá měkkou a teplou náruč a chce abychom v ní s ním snili a dumali. Jeho tichý hlas, jeho jemný život, jeho uvolňující samota vkrádá se do vnímavé duše lidské a vytlačuje z ní všechnu hořkost, kterou nás život venku naplnil, vypuzuje všechnu trpkost a mučivou bolest, jejíž síť na nás bližní naši vrhli. A zbude-li přece



nějaká kapka z toho všeho na dně, samotový dotek Mařákova lesa ji záhy převede v pavučinovou mlhu měkké a odevzdané melancholie, rozrývavou bolest přemění v tichou dumu a usínavou tesklivost. Zde zase se J. Mařák stýká Corotem. Je mu v mnohém podoben. Krev v žilách obou umělců je skoro téže barvy. Oba jsou hudební, oba milují hudbu, oba žijí v tonech a oba vkládají hudebnost v obrazy svých krajin. Oba dovedou v nich vtělit rytmičtý chod linií, libozvuký dvíh a kles, harmoničnost mas a jednotlivostí. Oba vycházejí od skutečnosti, ale jejich obrazy jsou dílem jejich rozvlněné fantasie. Zbožňují přírodu, ale nepopisují ji. Pějou na ni hymny a chvalozpěvy. Oba jako by měli harfy v duši, jejichž zladěné struny rozezvučuje van z lesa vycházející v měkké a jímavé harmonie. Jemná citovost jest u obou zúrodnující a oživující ferment jejich výtvorů. Potom se ale dostavuje rozdíl rasy a snahy. Francouz je bodrý a pln slunečné veselosti; dobrý, dětinně prostý hoch, který ve stříbrných mlhách jitra nebo tavicím šeru večera vidí rozptylovati se pevné formy svých velikých a přece útlých stromů, který duchem chodí v Arkadii a setkává se tam s plavnými a svítivými zjevy nymf a dryad. Čech má v sobě škálu bohatší, tak širokou, jaká zvučí naší lidovou písní. Jednou zní jasně, vesele, jásavě, podruhé oddaně a v krásném míruplném souzvuku s transparentní krásou bukolické přírody, ale nejčastěji přece jen ve lka-vých, šeptmo naříkavých a touživých dumách. Český den není jediný jas. Slunečná veselost vytryskne někdy a prorazí drobnými oky sítě melancholie jen jako krátká sváteční nálada. Krásu naší přírody vidáme až



příliš často zastřenou mlhou trudnomyslnosti, jejíž jemné páry vnikají nejužšími skulinami do našich duší. Není to hlasité lkání a hlučivý nárek : je to jen jako šedavý, pohyblivý a průzračný stín minulosti, neveselé, truduplné minulosti, který na srdce našeho lidu se snáší a který pak i chvíle jásavé volnosti a blyskotající radosti jak tlumící sordinou kryje a přidušuje. To je základný a převažující ton českého umění, tam, kde je vnitřně české a ve shodě s náladou české duše, a to je také hlavní ton Mařákova umění. Pro jeho jemnou a daleko rozloženou citovost, pro její šeravou hloubku, pro jeho výmluvnou a šepotavou melancholii patří Juliu Mařákovi za titul: Český krajinář. Eugène Delacroix, umělec nad jiné myslivý, řekl jednou: *Devant la nature elle-même, c'est notre imagination qui fait le tableau.* Mařákovo umění je pravým vtělením této pravdy. Mařák pojal v sebe všechn obsáhly život lesa, a ve své obrazotvorné mysli převedl jej v řadu umělecky sestředěných, zaokrouhlených, duší vyplněných a nalehavě výmluvných děl. Daleko mimo něj leží území všedního naturalismu a známkou jeho umění je povznesený realismus. Komponuje svoje obrazy, urovnává jejich tvary, odvažuje jejich masy, upravuje jejich linie. Má vždy na zřeteli poměr popředí ku průhledům pozadním, probírá houští a jinde hromadí hmoty, propouští světla, vykazuje místo tmám a operuje s přísvitem. Než jaká to jemná, úctyplná, delikátní a úctyhodná práce! Neučiní, neodváží se při ní jediného kroku, který by boží přírodě vtláčil těžkou šlépěj ve tvář. Jeho lesy, jeho ztichlé tůně, jeho paseky a třtinou zarostlé rybníky, jeho skály, svahy a útesy, jeho pramenky a kaskady jsou s takým citem pro krásu pravdy složeny a umístěny, s takovou uměleckou pravdivostí a takou naprostou pravděpodobností v jeden řetěz spjaty, že byste od nich dali se v rychlém běhu přímo do hloubi lesů, v nezdolném přesvědčení, že tam musíte znova nalézt tuto poutavou a vydechující velebnou sličnost, tento živý půvab, který před vámi umělec tam ve šťastné chvíli byl odkryl. Nalezli byste tam také skutečně to aksamitové šero, tu melancholii samoty, tu sladkou od-



STUDIE ≡  
DETAILU.





## BUKOVÝ LES.

OLEJOMALBA. — MAJETEK SOUKROMÝ.

dálenost ode všech vášní a ničivých sil kulturního, společenského světa, tu rozechvívající a zase uklidňující mluvu linií, tvarů, atmosféry a světla, kterou k vám Mařákovy kresby hovoří, jenom snad ne vždy v té soustředěnosti a nerušenosti, jak je, uměním svým pročištěné, podává. Mařákovy krajiny působí na mne vždy jako sny, prostě vší fantastiky a libovolné bizarnosti, jako sny, které se vznášejí před duší při poloobděni za prvního letního soumraku, kdy materiálnost a trud světa na chvíli ode mne odstoupily, kdy hluk rvavých jeho zápasů víc ke mně nedoléhá, kdy ke mně mluví neobsáhle nádherný duch přírody. A to ne pouze jeho uhlové cykly, ne pouze jeho letní nebo podzimní krajiny, ne pouze jejich bílý jas a mnohobarevná tesknost. I tam, kde se Křivoklát nebo Zvíkov ve bledém oparu jako kus přírody týčí nad lesy a skály, i tam, kde Tábor sedí na příkrém vrchu, kde zvon Řipu stoupá z ploché země a Libušina skála Vyšehradu za měsíční noci do vln Vltavy

se řítí. Tvrdá energie, drsná neústupnost neleží v umělecké povaze Mařákově. Není v ní také blyskavé elegance a šlehané duchaplnosti. Její charakter je jímavá jemnocitnost, útulná měkkost, kterou nezapírá ani tam, kdež líčí hrůzný požár lesa nebo temný zločin pychu. Jeho První snímek zimy je bez krutosti, a ohromný dub, věkovité stvoření, nehrozí a nebouří pomstou, ale lká a teskní nad padlým jinochem v Jelenu. Vroucnost, jaké je duše lidská schopna před obrazem přírody, jde celým Mařákovým dílem. V jeho První písni jásá třepotavý, perlivý zpěv skřivana jako v písni, kterou Smetana vložil v ústa Barči v »Hubičce« a »Z českých luhů a hájů« obsahuje místa, která toutéž ve hlubující se horoucnosti k duši mluví jako mnohý lesní obraz Mařákův.

Oba, Mařák a Smetana, narodili se v témže městě, prožili mladá svoje léta na témže kousku české země, v tomže krajinovém okolí přijímali první dojmy z české přírody . . .



≡ ZPRÁVY. ≡ JULIUS MAŘÁK ZVOLEN NA rok 1900 rektorem akademie výtvarných umění.

STAVITELEM CHRÁMU SV. VÍTA ZVOLEN VAL- nou hromadou »Jednoty sv. Vítké« architekt Kamil Hilbert, žák akademie vídeňské, školy prof. Luntze. — S radostí konstatujeme, že zvítězila zde zcela oprávněně otázka umělecká, které v záležitosti této správně bylo dbáno oproti snaze několika praktických stavitelů, kteří rozhodovati chtěli o věci, která nespadá do jejich oboru působnosti. — S povděkem připomínáme zde p. arch. Zítkem při valné hromadě pronesená slova, kterými zcela otevřeně oproti u nás uznávaným zásadám potvrdil tolik, že nestačí k tomu složení několika zkoušek, že nestačí k tomu titul stavitele aby vykonal se kus umělecké práce.

PROHLÁŠENÍ REDAKCE. ÚZKOSTLIVĚ VYHÝBALI jsme se vždy při referování o výstavách jak »Manesa« tak »Rudolfinských« tomu, abychom o pracích přátel svých z »Manesu« nepřinášeli posudky, které by opravňovati mohly výtku kamarádské kritiky. Z důvodu toho nereferovali jsme — a stalo se tak i při posledním referátu o výstavě Rudolfinské v čísle minulém — ani o těch pracích, které namnoze zasluhovaly velice čestného ocenění. Přes to objevily se v době poslední případy, kdy referent (R. Tyršová v Osvětě) rozmnožuje počet svých otřepaných frází novou, frází »o kamarádské kritice« při jménu A. Slavička. Pozorujeme pak, že i jinde objevily se narážky v tomto smyslu, odhodlali jsme se pro příště neomezovati zpravodaje své v jich pochvalných posudcích o těch pracích našich přátel, které toho skutečně zasluhují.

POMNÍK MARUŠKY BITTNEROVÉ. VOLNÉ SMĚRY zásadně nezmiňovaly se o věcech špatných; mysleli jsme, že přinášejíce dobré práce v reprodukci, najdeme pochopení a porozumění pro tento druh kritiky. Za dobu tříletého vydávání časopisu seznali jsme však, že pro poměry naše způsob ten přece nestačí, poněvadž najde se vždy v táboru jiných listů dosti těch, kteří práci prostřední nebo špatnou staví do popředí.

A na podobné případy dnes upozorňovati považujeme za svou povinnost.

Tentokrát je to z veřejných sbírek pořízený pomník M. Bittnerové, hlavně ale její figurální výzdoba sochaře p. Poppa.

Nezmiňovali bychom se o tom, propůjčili-li se ale časopisy »Světazor« a »Zlatá Praha« k pochvalným kritikám, mluvili-li »Čas« přímo o uměleckém vykouzlení, musíme my prohlásiti práci tuto ne za umělecky prostřední, ale za sotva řemeslnickou.

Padá to tím více na váhu, že pochází od autora, jenž znám jako původce dobrých dekorativních prací sochařských. Neuvěří-li nám autor její má tu možnost přesvědčiti nás tím, že práci předloží některé z výstavních porot buď vídeňských neb jiných uměleckých výstav, kde bývají práce jiných českých autorů, (pokazujeme jen na mladší jako Amorta a Vosmíka) vystavovány.





**K**ONKURS NA POMNÍK M. JANA HUSI. V MĚSÍCI únoru zasedala komise umělecká ze zástupců spolků Architektů a inženýrů, Jednoty, Manesa a Umělecké Besedy, aby stanovila podmínky konkurenčním pro soutěž na pomník Husův. V těchto dnech oznámeno v záležitosti té výborem spolku následující:

Do poroty získání z českých umělců pp. profesori Zitek, dr. Hostinský a Hynais, architekt Wiehl a jako historik požádán bude prof. dr. Jar. Čelakovský. Velké nesnáze působilo předsednictvu, aby dle usnesení výboru i umělecké komise získalo po jednom umělci ruském a polském. Vyjednávání stížilo se kromě jiného také tím, že oba slovanští umělci — Rus Antokolskij a Polák Godebski — byli na cestách. To jest také příčina, proč porota dosud sestavena není, proč konkurs nemohl se vypsat a proč valná hromada spolku nemohla být v obvyklé době svolána. Švolání valné hromady odloženo na dobu po prázdninách, neboť výbor doufá, že do té doby porota bude sestavena a konkurs vypsán. Jelikož ruský sochař p. Antokolskij odmítl vstoupiti do poroty, usnesl se vý-

bor požádati ruské výtvarné družstvo, aby spolku jiného umělce navrhlo a s ním vyjednálo, by místo v porotě přijal.

**V**YSLEDEK SOUTĚŽE VYPSANÉ SBOREM PRO zřízení českého národního divadla v Praze na náčrtky pro losy a plakáty k věcné loterii ve prospěch druhého divadla. Celkem došlo 27 návrhů, z nichž 7 bylo na losy. Jury, v níž zastoupena byla »Jednota Výt. Umělců« pp. Hynajsem a Liškou, »Manes« Klusáčkem a Kotěrou, »Um. Beseda« A. Liebschrem a Polívkou, sbor soutěž vypisující B. Schnirchem, rozhodnuto většinou hlasů, aby z návrhu na losy přiřčena I. cena návrhu 729 (V. Županský), II. cena návrhu A  $\boxed{+++}$  a III. cena návrhu B  $\boxed{+++}$  (autor obou K. Špillar); z návrhů na plakát I. cenu heslu »Hlavní výhra« (E. Homoláč), II. »Skizza« (L. Kuba v Mnichově), III. práci se značkou škrabošky (A. Hofbauer). Čestného uznání dostalo se pracím se značkami: vážky v kruhu, »Píle« a »A« (dvě varianty). — Tedy opět jedna široká konkurrence, ve které cenu za cenu odnášejí členové ne více úzkého, ale pořád ještě mla-



POD OŘECHY.  
STUDIE OLEJEM.



dého a svěžího kruhu »Manesa«. — To jiní ničeho nedělají? — Veškeré došlé práce vystaveny byly ve dnech 21.—26. června v sále Uměl. Besedy a přístupny veškerému obecenstvu. — Celek poučoval více o chuti k práci než-li o dobrém vkusu (o pracích poctěných psátí nesmíme — vždyť by se nám mohla vyčisti kamarádská kritika!!); nejvíce nás zaujala práce nepoctěná (protože pozdě došla) se značkou »tři barvy« — v ni viděli jsme značný kus původnosti a vkusu a rádi jsme četli v protokole jury, že jí jednotlivci »většinou hlasů« doporučují k provedení tohoto plakátu. (K té většině hlasů podotýkáme pouze, že nedoporučovala-li to jury, jako korporace, nebylo jistě žádného hlasování potřebí — jednotlivci pak mluví každý sám za sebe a nikoli »většinou« a »menšinou«.) —

**NÁVRHY NA PŘESTAVBU NEB NOVOSTAVBU**  
domu banky »Slavie« v Praze. Výsledek soutěže, vypsáné správní radou banky »Slavie« na zhotovení na přestavbu neb novostavbu bankovní budovy č. p. 978-II. v Praze, jejíž lhůta vypršela dne 10. května 1899, byl ten, že došlo celkem 19 návrhů, z nichž bylo 14 na novostavbu a 5 na přestavbu. Úřad porotců přijali za »Spolek architektů a inženýrů v království Českém« pp. architekti Jos. Martin a Jan Vejrych, za »Jednotu stavitelů v království Českém« pan Karel Stark, stavitel a za správní radu banky »Slavie« členové správní rady a stavitelové páni František Hněvkovský a Bohumil Holeček. Porota ta zkoušela došlé návrhy v 6 schůzích a přisoudila jednomyslně vypsáné ceny na novostavbu projektům jen relativně nejlepším, protože žádný z nich účelným způsobem nehoví programu, a to I. cenu 2000 kor. návrhu pod značkou D. V. B., II. cenu 1500 k. návrhu pod značkou »Dvojkruh protnutý F« a III. cenu 1000 kor. návrhu pod heslem »Účelně«. Rovněž jedno-



myslně přiřkla porota vypsáné ceny na přestavbu následujícím návrhům: I. cenu 1600 k. návrhu pod zn. »S« uprostřed dvoj-

STUDIE  
DETAIL

kruhu (Alternativa), II. cenu 1200 korun návrhu s heslem »Phönix« a III. cenu 800 korun návrhu pod zn. S. B. — Po otevření obálek shledáno, že navrhovateli náčrtků na novostavbu jsou pp.: ad I. Alois Zázvorka architekt v Praze, ad II. Fr. Buldra, architekt v Praze, a ad III. Jan F. Deport, stavitel v Praze, navrhovateli náčrtků na přestavbu pánové: ad I. Richard Kusýn, inž. banky »Slavie« v Praze, ad II. Bedřich Bendelmayer a Emii Weichert v Praze a ad III. Alois Zázvorka, architekt v Praze. Návrhy vystaveny byly od 6.—8. července v sále »Uměl. Besedy« v Praze. — K soutěži této jen málo poznámek. Soutěž sama o sobě, ač slušně honorovaná, neměla valného výsledku. V ní ukázalo se, jak obávaná moderna dnes začíná nabývat půdy i u těch, kteří po vzoru svých profesorů Schulze a Kouly, do nedávna nemysleli jinak než historicky. Dnes činí tak již i architekt Zázvorka, autor projektu první cenou poctěného. Za nedlouho, doufáme, přijou i jiní a tak budou zastanci historických slohů míti proti sobě řadu zastanců moderny. Zajímavé je dále, že návrhu arch. Bendlmayera, mimochodem řečeno nám po stránce umělecké nejvíce se zamlouvajícímu návrhu, vytknuta se strany jury s uměleckého stanoviska pro jeho modernější pojetí nečeský ráz. Vážíme si velkou většinu osobností z jury jako praktiků v oboru stavitelském, podrobujeme se jejich výroku pokud on tohoto oboru se dotýká, ale tentokrát musí páni odpustit, když jejich o umělecké stránce projektů nesdílíme. Nám je sympatičtější projekt s celkovým moderním snažením, než jiný s přimíseným moderním detailem.







STUDIE OLEJEM.

### VÝSLEDEK III. SOUTĚŽE VOLNÝCH SMĚRŮ.

K soutěži na tapetu došlo celkem 17 návrhů. Po něvadž autoři konkurenčních prací vzdali se svého práva voliti členy jury, rozhodla o výsledku soutěže redakce přibravši svého předem určeného zástupce arch. J. Kotěru. Vypsane ceny usneseno neudělit žádné z toho důvodu, že žádaným podmínkám »dekorace klidné v liniích a diskretní v barvě« jak pro ložnici bylo žádáno, absolutně nevyhovuje návrh žádný.

Obnos 100 kor. na soutěž věnovaný přidělen pracím relativně nejlepším v následujícím postupu. —

Odměna 40 korun nejlepšímu návrhu vynikajícímu originelním stylisovaným desinem, podaným pod heslem »Asarun« jehož autorem shledán malíř J. Preissig v Paříži. Tři další odměny po 20ti korunách návrhům tapety s heslem H □ □, vlysu označeném »Spolek Manes« a tapetě s heslem »paví péra« jichž autory shledáni pp. Fr. Beneš, asistent české reálky na Král. Vinohradech, Fr. Skalák a J. Filippi, žáci um. prům.

školy. Čestné uznání vysloveno návrhům s hesly H hvězda, tři soustředné kruhy H Δ, a H růžice v kruhu a H had. Návrhy cenou a čestným uznáním poctěné v reprodukci přineseme v čísle příštím.

NA AKADEMII VÝTVARNÝCH UMĚNÍ V PRAZE byly vystaveny dne 11. a 12. t. m. práce žákovské a udíleny školské ceny, z nichž prvé dvě po 100 zl. přiřknuty byly pp. Rud. Bémovi a Frant, Šimonovi; druhé ceny po 70 zl. sochaři p. K. Wilfertovi a malířům pp. A. Kalvodovi a Miloši Jiránkovi. Cenu Feyerfeilovu v částce 50 zl. obdržel sochař p. Boh. Kafka. Třetí cena po 30 zl. přiřknuta malířům pp. H. Böttingrovi, K. Langrovi a Ant. Vrfátkovi.

SPOLEK »MANES« SÚČASTNÍ SE UMĚLECKÉ výstavy v Pardubicích. Žádáme své členy, aby práce své zaslali nejdéle do 5. srpna t. r. K. L. Klusáčkovi, Malá strana, Sněmovní ulice 21. Bednění a transport bude hrazen.